

ИНСТРУКЦИЯ ПО ЭКСПЛУАТАЦИИ



NM-300DC
Двухдисковый
шлифовальный станок с
пылесосом арт.60300300

**ЕВРАЗИЙСКИЙ ЭКОНОМИЧЕСКИЙ СОЮЗ
ДЕКЛАРАЦИЯ О СООТВЕТСТВИИ**



Заявитель Общество с ограниченной ответственностью "ТОРГОВЫЙ ДОМ СОВСНАБ"

Место нахождения и адрес места осуществления деятельности: Российская Федерация, Москва, 109428, улица Зарайская, дом 21, помещение 206, офис 0501, основной государственный регистрационный номер: 1187746993554, номер телефона: +74993906023, адрес электронной почты: info@sovsnab.ru

в лице Генерального директора Голубкова Дмитрия Евгеньевича

заявляет, что Станки шлифовальные, торговой марки AURA tools, с комплектующими и запасными частями, модели: NM-125/220, NM-150/220, NM-200/220, NM-200/380, NM-250/220, NM-250/380, NM-300, NM-300DC, NM-400, NM-400DC

изготовитель SHANGHAI SUMORE INDUSTRIAL CO.,LTD. Место нахождения и адрес места осуществления деятельности по изготовлению продукции: 1312 YUANDA BUILDING NO.360 CHANG SHOU RD SHANGHAI, Китай.

Код ТН ВЭД ЕАЭС 8460298009. Серийный выпуск

соответствует требованиям

ТР ТС 004/2011 "О безопасности низковольтного оборудования", ТР ТС 010/2011 "О безопасности машин и оборудования", ТР ТС 020/2011 "Электромагнитная совместимость технических средств"

Декларация о соответствии принята на основании

Протокола испытаний № 2 от 24.03.2020 года, выданного SHANGHAI SUMORE INDUSTRIAL CO., LTD.

Схема декларирования 1д

Дополнительная информация

ГОСТ Р МЭК 60204-1-2007 «Безопасность машин. Электрооборудование машин и механизмов. Часть 1. Общие требования»; ГОСТ 30804.6.2-2013 (IEC 61000-6-2:2005) «Совместимость технических средств электромагнитная. Устойчивость к электромагнитным помехам технических средств, применяемых в промышленных зонах. Требования и методы испытаний»; ГОСТ 30804.6.4-2013 (IEC 61000-6-4:2006) «Совместимость технических средств электромагнитная. Электромагнитные помехи от технических средств, применяемых в промышленных зонах. Нормы и методы испытаний»; ГОСТ 30804.3.2-2013 «Совместимость технических средств электромагнитная. Эмиссия гармонических составляющих тока техническими средствами с потребляемым током не более 16 А (в одной фазе). Нормы и методы испытаний»; ГОСТ 30804.3.3-2013 «Совместимость технических средств электромагнитная. Ограничение изменений напряжения, колебаний напряжения и фликера в низковольтных системах электроснабжения общего назначения. Технические средства с потребляемым током не более 16 А (в одной фазе), подключаемые к электрической сети при несоблюдении определенных условий подключения. Нормы и методы испытаний»; ГОСТ 12.2.009-99 «Станки металлообрабатывающие. Общие требования безопасности», разделы 4, 9 – 11 ; ГОСТ 12.2.107-85 «Система стандартов безопасности труда (ССБТ). Шум. Станки металлорежущие. Допустимые шумовые характеристики», раздел 2; ГОСТ 7599-82 «Станки металлообрабатывающие. Общие технические условия», раздел 6. Условия и срок хранения (годности) указан в прилагаемой к продукции товаросопроводительной документации и на упаковке.

Декларация о соответствии действительна с даты регистрации по 24.03.2025 включительно


(подпись)

М. П.

Голубков Дмитрий Евгеньевич

(Ф.И.О. заявителя)

Регистрационный номер декларации о соответствии: ЕАЭС N RU Д-СН.КА01.В.23729/20

Дата регистрации декларации о соответствии: 25.03.2020

Введение.

1.1. Общие сведения.

Уважаемый покупатель, благодарим Вас за покупку **двухдискового шлифовального станка NM-300DC** производства фирмы AURATools. Данный станок оборудован средствами безопасности для обслуживающего персонала при работе на нём. Однако эти меры не могут учесть все аспекты безопасности. Поэтому внимательно ознакомьтесь с инструкцией перед началом работы. Тем самым Вы исключите ошибки, как при наладке, так и при эксплуатации станка.

Не приступайте к работе на станке до тех пор, пока не ознакомитесь со всеми разделами данной инструкции и не убедитесь, что Вы правильно поняли все функции станка.

Данное оборудование прошло предпродажную подготовку в техническом департаменте компании и полностью отвечает заявленным параметрам по качеству и технике безопасности.

Оборудование полностью готово к работе после проведения пуско-наладочных мероприятий описанных в данной инструкции.

Данная инструкция является важной частью вашего оборудования. Она не должна быть утеряна в процессе работы. При продаже станка инструкцию необходимо передать новому владельцу.

1.2 Назначение.

Двухдисковый шлифовальный станок NM-300DC предназначен для шлифования деталей и для заточки инструментов (свёрл, резцов, ножей, садовых инструментов и т.д.). В соответствии с используемым шлифовальным кругом на этом станке можно проводить обработку материалов различных видов.

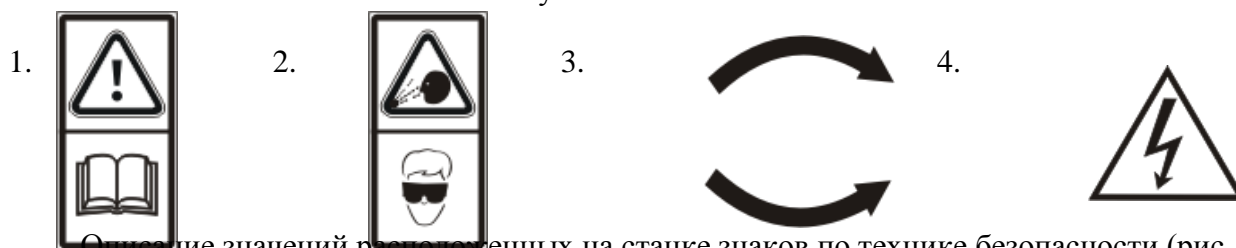
1.3 Применение.

Данный станок широко используется в условиях мелкосерийного производства, в ремонтных цехах, в слесарных и столярных мастерских, на складах и т.п.

1.4 Знаки по технике безопасности.

На станке размещены информационные и предупреждающие знаки, указывающие на исходящую опасность (см. рис. 1)

Рисунок 1.



Описание значений расположенных на станке знаков по технике безопасности (рис. 1):

1. **Внимание!** **Читайте инструкцию по эксплуатации!** (знак находится задней части корпуса двигателя).
2. **Внимание!** **При работе на станке пользуйтесь защитными приспособлениями, предохраняющими глаза!** (знак находится на задней части корпуса двигателя).
3. **Внимание!** **Направление вращения круга!** (знак находится на защитном кожухе).
4. **Предупреждение!** **При снятом кожухе есть угроза поражения электрическим током!** (знак находится задней части корпуса двигателя).

2. Комплект поставки.

2.1 Вид упаковки.

Двухдисковый шлифовальный станок NM-300DC поставляется в частично разобранном состоянии в фанерной коробке. Поставляется в комплекте с шлифовальными кругами и пылесосом.

3. Описание оборудования.

3.1 Технические характеристики.

NM-300DC

Число оборотов	2950 об/мин.
Потребляемая мощность	2200 Вт.
Напряжение	380 В.
Размеры шлифовальных кругов:	300×40×76 мм.
Мощность двигателя пылесоса	500 Вт
Масса станка	145 кг.

3.2 Уровень шума оборудования

Уровень акустической мощности (A) оборудования (L_{wa}):

L_{wa} = 92,3 Дб (A) – Значение измерено с нагрузкой.

L_{wa} = 87,0 Дб (A) – Значение измерено без нагрузки.

Уровень шума (A) на рабочем месте (L_{p Aeq}):

L_{p Aeq} = 85,9 Дб (A) – Значение измерено с нагрузкой.

L_{p Aeq} = 74,2 Дб (A) – Значение измерено без нагрузки.

3.3 Краткое описание конструкции оборудования .

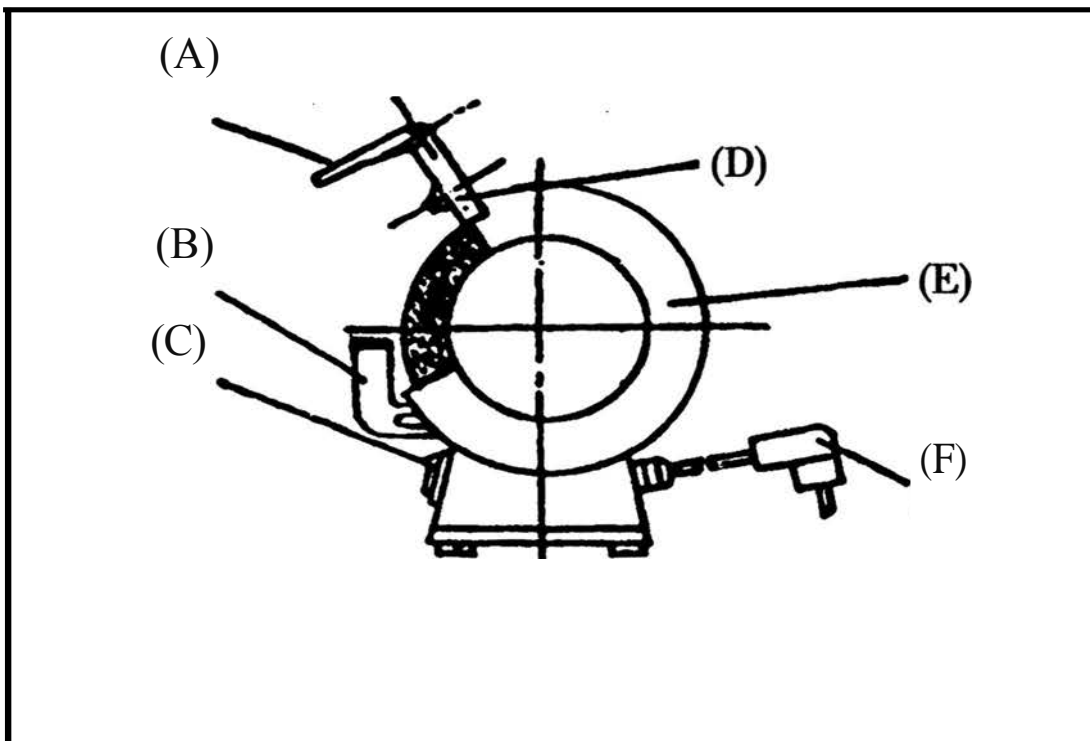
Станок состоит из корпуса, в который установлен электродвигатель, в корпус устанавливается емкость с охлаждающей жидкостью . На вал двигателя установлены два шлифовальных круга , которые закрыты съемными защитными кожухами . Для защиты от искр и абразива станок оснащён прозрачными защитными экранами , которые крепятся на держателе к защитным кожухам. Станок оснащён опорами для затачиваемого инструмента . Выключатель станка расположен на передней части станины.

3.4 Количество рабочих необходимых для работы на оборудовании.

На данном станке, одновременно может работать только один человек.

3.5 Место расположение рабочего во время работы на оборудовании.

Для правильного и свободного управления станком рабочий должен находиться с передней стороны станка. Только при таком положении рабочего во время работы на станке есть возможность свободно управлять всеми необходимыми механизмами станка (их описание приведено в данной инструкции).



ОБОЗНАЧЕНИЕ ДЕТАЛЕЙ

А – Защитный экран	В – Поворотная часть суппорта
С – Переключатель Вкл./Выкл.	Д – Кронштейны защитного экрана
Е – Покрышка круга	Ф - Вилка

ИНСТРУКЦИЯ ПО ТЕХНИКЕ БЕЗОПАСНОСТИ

ПРЕДУПРЕЖДЕНИЕ! При использовании электроинструментов необходимо всегда соблюдать основные меры предосторожности для снижения риска возникновения пожара, поражения электрическим током и получения травмы, включая следующее: **ОСТОРОЖНОСТЬ ПРЕЖДЕ ВСЕГО** - внимательно прочитайте всю инструкцию и изучите приложения, эксплуатационные ограничения и потенциальную угрозу при использовании данного инструмента, прежде чем попытаетесь им воспользоваться.

1. **ПОДДЕРЖИВАЙТЕ ЧИСТОТУ В РАБОЧЕЙ ЗОНЕ.** Захламленность рабочей зоны и станка может привести к травмам. **УЧИТЫВАЙТЕ УСЛОВИЯ РАБОЧЕЙ СРЕДЫ** Не подвержайте электроинструменты воздействию дождя.
2. Не используйте электроинструменты в сырых или влажных местах. Хорошо освещайте рабочую зону. Не используйте инструмент при наличии легковоспламеняющихся жидкостей или газов.
3. **НЕ ПОДПУСКАЙТЕ ДЕТЕЙ К ОБОРУДОВАНИЮ.** Не позволяйте сторонним лицам контактировать с инструментом или удлинителем. Все сторонние лица должны находиться вдали от рабочей зоны.
4. **ПРАВИЛЬНО ХРАНИТЕ НЕИСПОЛЬЗУЕМЫЕ ИНСТРУМЕНТЫ.** Если инструменты не используются, их следует хранить в сухом месте, вдали от детей.
5. **НЕ ПЕРЕГРУЖАЙТЕ ИНСТРУМЕНТЫ.** Оборудование будет работать лучше и безопаснее в том режиме, для которого оно предназначено.
6. **ИСПОЛЬЗУЙТЕ ИНСТРУМЕНТ ПРАВИЛЬНО.** Не перегружайте мелкий инструмент или приспособление работой, предназначенной для сверхмощного инструмента. Не используйте инструмент для целей, для которых он не предназначен, к примеру, не используйте круглопильный станок для обрезки ветвей деревьев или бревен.
7. **СООТВЕТСТВУЮЩАЯ ОДЕЖДА.** Не носите свободную одежду или украшения. Они могут попасть в движущиеся части. При работе на открытом воздухе рекомендуется использовать резиновые перчатки и нескользящую обувь. Для защиты длинных волос покрывайте их.

8. **ИСПОЛЬЗУЙТЕ ЗАЩИТНЫЕ ОЧКИ.** Также используйте маску для пыли, если процесс резания сопровождается наличием пылью.

9. **НЕ ВЫПОЛНЯЙТЕ НЕПОСИЛЬНЫЕ ЗАДАЧИ.** Постоянно сохраняйте устойчивость и равновесие.

10. **АККУРАТНО ОБРАЩАЙТЕСЬ С ИНСТРУМЕНТАМИ.** Для лучшей и безопасной работы храните инструменты заточенными и чистыми. Соблюдайте указания по смазке и замене вспомогательного оборудования. Периодически осматривайте шнуры инструментов и, если они повреждены, выполняйте их ремонт, обращаясь в авторизованный сервисный центр, периодически проверяйте удлинитель и при необходимости заменяйте его.

Держите руки сухими, чистыми и без масла и жира.

11. **УДАЛЯЙТЕ ГАЕЧНЫЕ И РАЗВОДНЫЕ КЛЮЧИ.** Сформируйте привычку проверять, чтобы гаечные и разводные ключи были удалены из инструмента до его включения.

12. **ИЗБЕГАЙТЕ НЕПРЕДНАМЕРЕННОГО ВКЛЮЧЕНИЯ.** Не переносите инструмент с приложенным пальцем на выключателе.

13. **ВНИМАТЕЛЬНО НАБЛЮДАЙТЕ ЗА ТЕМ, ЧТО ВЫ ДЕЛАЕТЕ.** Руководствуйтесь здравым смыслом. Не используйте инструмент, если чувствуете, что устали.

14. **ПРОВЕРЯЙТЕ ПОВРЕЖДЕННЫЕ ЧАСТИ.** Перед дальнейшим использованием инструмента необходимо тщательно проверить защитную или другую поврежденную деталь, чтобы удостовериться, что она будет правильно работать и выполнять свою прямую функцию. Проверьте расположение движущихся частей, их фиксацию, наличие поврежденных деталей, соединение и любые другие условия, которые могут повлиять на работу инструмента. Поврежденная защитная или другая деталь должна быть должным образом отремонтирована или заменена работником авторизованного сервисного центра, если авторизованный сервисный центр не обозначил иное. Не используйте инструмент, если переключатель не включает и не выключает его.

15. **ВСПОМОГАТЕЛЬНОЕ ОБОРУДОВАНИЕ.** Использование вспомогательного оборудования или приспособлений, отличных от рекомендованных, может представлять опасность.

16. **СМЕННЫЕ ЧАСТИ.** При текущем ремонте используйте только идентичные сменные части.

17. **СОХРАНИТЕ ДАННУЮ ИНСТРУКЦИЮ ДЛЯ ПОСЛЕДУЮЩЕГО ОБРАЩЕНИЯ К НЕЙ**

*** ОСНОВНАЯ КОНСТРУКЦИЯ**

1. **ДВИГАТЕЛЬ** однофазный, имеет изоляцию класса E, корпус двигателя изготовлен из алюминия или чугуна.

2. **ПОКРЫШКА КРУГА** изготовлена из стального листа. Она используется для предотвращения выплескивания искр и для присоединения защитного стекла.

ШЛИФОВАЛЬНЫЕ КРУГИ

4. **ПЕРЕКЛЮЧАТЕЛЬ**

5. **ВИЛКА И ПРОВОДА** имеют три контакта, один - заземляющий.

6. **КОНДЕНСАТОР**

*** МЕРЫ ПРЕДОСТОРОЖНОСТИ ПРИ ИСПОЛЬЗОВАНИИ ТОЧИЛЬНО-ШЛИФОВАЛЬНОГО СТАНКА**

1. Перед заменой кругов или покрышек отсоедините вилку сетевого шнура.

2. Немедленно замените треснувшие или поврежденные круги.

3. Всегда используйте защитные очки и щитки.

4. Убедитесь, что поворотные части суппорта и щитки правильно отрегулированы.

5. Не перетягивайте гайку круга.
6. Отрегулируйте расстояние между кругом и поворотной частью суппорта, чтобы сохранить расстояние $1/6'$ (1,6 мм) или менее, поскольку диаметр круга уменьшается при работе.
7. Используйте шлифовальный круг, подходящий для скорости работы шлифовального станка.
8. Перед включением питания убедитесь, что шлифовальные круги вращаются свободно.
9. При включении питания становитесь рядом с точильно-шлифовальным станком, не становитесь перед шлифовальной машиной.
10. Перед использованием дайте новому шлифовальному кругу повращаться в течение одной минуты, чтобы убедиться, что он в хорошем состоянии.
11. Не используйте шлифовальный станок без защитного кожуха.
12. Не используйте шлифовальные круги для резки.
13. Не перегружайте шлифовальный станок.
14. Используйте приспособление для правки шлифовальных кругов, чтобы устранить затупление шлифовального круга.
15. Поддерживайте расстояния между искроуловителем и шлифовальным кругом менее $1/16''$ (1,6 мм)

*** СБОРКА**

Соберите защитные экраны, искроуловители и поворотные части суппорта для инструментов, используя имеющиеся винты и т. д. Убедитесь, что поворотные части суппорта и искроуловители расположены на расстоянии не более чем на 1,6 мм ($1/6$ дюйма) от края шлифовального круга.

Рекомендуется прикрепить шлифовальный станок к подставке или стенду.

*** ЭКСПЛУАТАЦИЯ**

1. После включения шлифовального станка дайте ему набрать скорость перед началом шлифования.
2. Щитки могут регулироваться и должны быть расположены так, чтобы оператор мог видеть работу через экраны.
3. Надлежащая регулировка поворотных частей суппорта обеспечивает правильный рабочий угол для эффективного шлифования. Когда диаметр шлифовального круга станет уменьшаться, необходимо будет отрегулировать поворотные части суппорта инструмента для поддержания правильного зазора менее 1,6 мм ($1/6''$) по краю шлифовального круга.

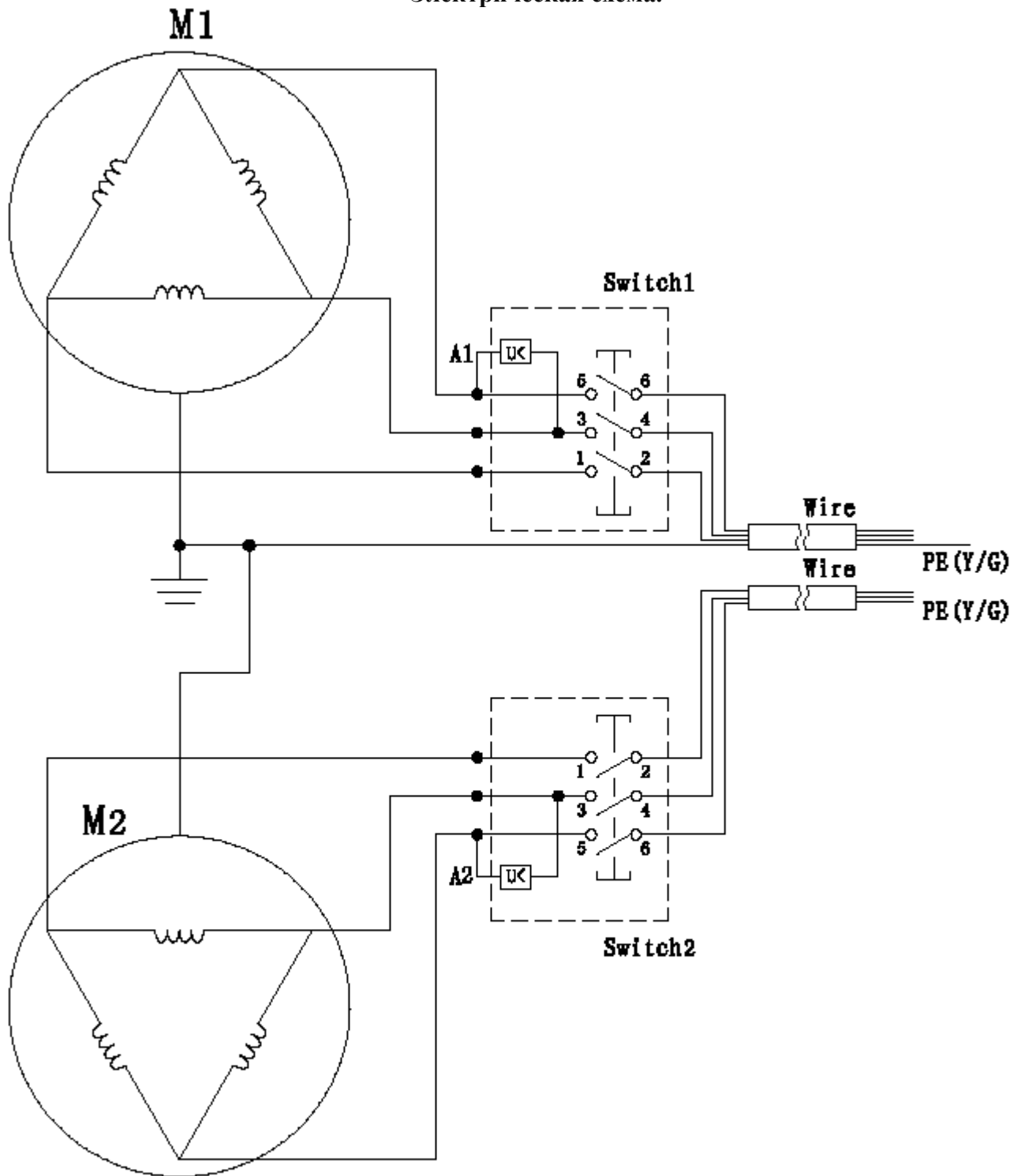
*** СНЯТИЕ ИЛИ ЗАМЕНА ШЛИФОВАЛЬНЫХ КРУГОВ**

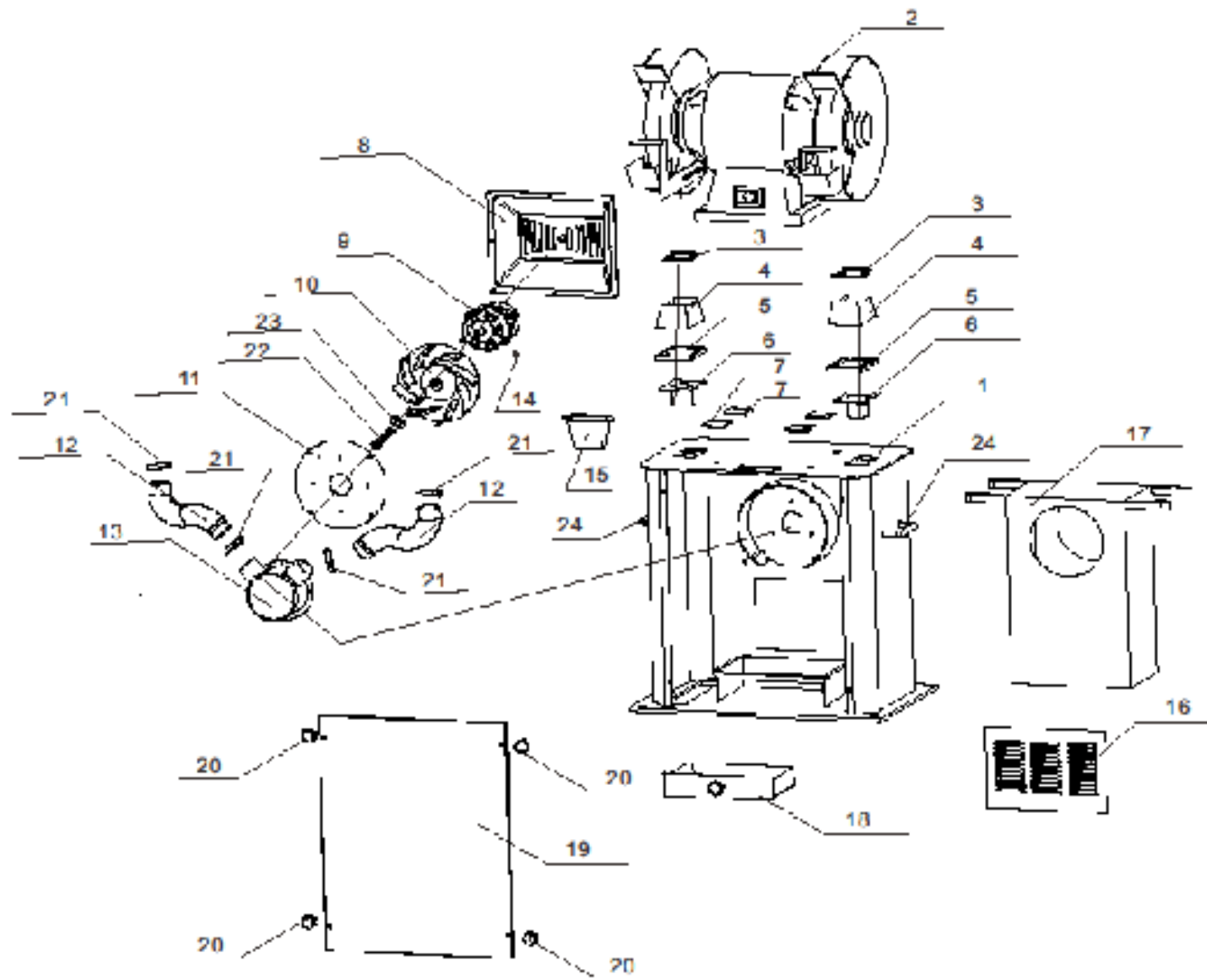
Для замены шлифовальных кругов выполните следующие действия:

- (a) Отсоедините шнур питания.
- (b) Снимите правую и левую наружные крышки.
- (c) Крепко удерживая шлифовальный круг, удалите гайку и фланец с вала с помощью гаечного ключа. Обратите внимание: левая гайка круга имеет левостороннюю резьбу, а правая - правостороннюю резьбу.
- (d) Снимите старый круг и замените его новым.
- (e) Соберите вновь фланец, гайку и наружные крышки.
- (f) Прежде чем начинать шлифование дайте шлифовальному станку поработать в течение одной минуты, чтобы убедиться, что шлифовальный круг не вышел из равновесия.

Отходы электрооборудования не следует выбрасывать вместе с бытовыми отходами. Просьба отправлять на переработку для вторичного использования, если имеются соответствующие места. Проконсультируйтесь с представителем местной власти или розничным продавцом.

*Электрическая схема.





26
25
24
23
22
21
20
19
18
17
16
15
14
13
12
11
10
9
8
7
6
5
4
3
2
1

Одежда и личная безопасность.

ПРЕДОСТЕРЕЖЕНИЕ - призыв к осторожности.

- Длинные волосы должны быть собраны и уложены под головной убор во избежание попадания их под механические части оборудования.
- Используйте при необходимости защитное оснащение (каска, очки, защитную обувь и т.п.).
- В случае расположения каких-либо предметов над головой в Вашем рабочем помещении – носите каску.
- Всегда надевайте защитную маску, если при обработке образуется пыль.
- Всегда надевайте специальную рабочую одежду.
- Пуговицы и крючки на рукавах рабочей одежды всегда должны быть застегнуты - во избежание попадания свободной части одежды под механические части оборудования.
- В том случае, если Вы носите галстук или аналогичные свободные дополнения к одежде, следите за тем, чтобы они не накрутились на приводные механизмы.
- Не работайте на оборудовании в состоянии алкогольного или наркотического опьянения.
- Не работайте на оборудовании, если вы подвержены головокружениям, обморокам, находитесь в ослабленном состоянии.

Правила техники безопасности для обслуживающего персонала.

- Не работайте на оборудовании до тех пор, пока не ознакомились с содержанием руководства по обслуживанию.

ПРЕДОСТЕРЕЖЕНИЕ – призыв к осторожности.

- Проверьте зажимы и другие приспособления, чтобы убедиться в том, что их крепежные винты не ослаблены.
- Не используйте выключатели на панели управления с одетыми на руки рукавицами, т.к. может произойти неправильный выбор кнопки или другая ошибка.
- Проверьте и убедитесь в том, что в процессе работы не возникает посторонний шум.
- Предотвращайте скопления стружки во время работы. Горячая стружка может вызвать пожар.
- По окончании работы выключите главный выключатель.

14. Условия гарантийного сопровождения станков "AURATOOLS". (действительны для оборудования, приобретенного с 01.05.2020 г.)

Группа AURATOOLS, являющаяся производителем оборудования AURATOOLS, поздравляет Вас с приобретением нашей продукции и сделает все от нее зависящее для того, чтобы его использование доставляло Вам радость и минимум хлопот.

В этих целях наши специалисты разработали программу гарантийного сопровождения оборудования и инструментов. Нами открыты сертифицированные сервисные центры, способные осуществить монтаж и наладку оборудования, проводить его техническое обслуживание, а в случае выхода из строя - ремонт и/или замену. У нас есть необходимые заводские комплектующие, запасные части и расходные материалы. Наши специалисты обладают высокой квалификацией и готовы предоставить Вам любую информацию о нашем оборудовании, приемах и правилах его использования.

Для Вашего удобства советуем Вам внимательно ознакомиться с изложенными ниже условиями программы гарантийного сопровождения. В случае возникновения у Вас каких-либо вопросов, связанных с ее условиями, наши специалисты предоставят Вам необходимые разъяснения и комментарии.

Гарантийное сопровождение предоставляется сертифицированными сервисными центрами AURATOOLS в течении 3 (трех) лет в следующем объеме:

- в течение первого года мы бесплатно предоставим вышедшие из строя детали и проведем все работы по их замене.
- в течение всего срока гарантийного сопровождения осуществляется бесплатное телефонное консультирование по вопросам, связанным с использованием оборудования и уходом за ним.

Течение срока гарантийного сопровождения начинается с даты передачи оборудования по накладной.

Чтобы сберечь Ваше время и эффективно организовать работу наших специалистов, просим Вас при предъявлении претензии сообщить нам следующие сведения:

- данные оборудования (заводской номер и дата продажи оборудования);
- данные о его приобретении (место и дата);
- описание выявленного дефекта;
- Ваши реквизиты для связи.

Для Вашего удобства мы прилагаем образец возможной рекламации.

Мы сможем быстрее отреагировать на Ваши претензии в случае, если Вы пришлете нам рекламацию и прилагаемые документы в письменной форме письмом, по факсу или лично. Претензии просим направлять по месту приобретения оборудования или в ближайший сертифицированный сервисный центр AURATOOLS. Информацию о наших новых сервисных центрах Вы можете получить у наших операторов по телефону +7/499/390-60-23 или на сайте www.auratools.ru.

Мы будем вынуждены отказать Вам в гарантийном сопровождении в следующих случаях:

- выхода из строя расходных материалов, быстро изнашиваемых деталей и рабочего инструмента, таких как, например ремни, щетки и т.п.;
- при использовании неоригинальных запасных частей или ремонта неуполномоченным лицом;
- когда поломка стала следствием нарушений условий эксплуатации оборудования, непрофессионального обращения, перегрузки, применения непригодных рабочих инструментов или приспособлений;

- когда оборудование было повреждено в результате его хранения в неудовлетворительных условиях, при транспортировке, а также из-за невыполнения (ненадлежащего выполнения) периодических профилактических работ;
- когда причиной неисправности является механическое повреждение (включая случайное), естественный износ, а также форс-мажорные обстоятельства (пожар, стихийное бедствие и т.д.).

Мы обращаем Ваше внимание на то, что не является дефектом несоответствие оборудования техническим характеристикам, указанным при продаже, в случае, если данное несоответствие связано с эксплуатацией оборудования с одновременным достижением максимального значения по двум и более связанным характеристикам (например, скорость вращения и подача). Производитель оставляет за собой право вносить в конструкцию оборудования изменения, не влияющие на его функциональность.

В рамках гарантийного сопровождения не осуществляются:

- сборка оборудования после его приобретения, пуско-наладочные работы;
- периодическое профилактическое обслуживание, подстройка узлов и агрегатов, смазка и чистка оборудования, замена расходных материалов. Эти работы не требуют специальной подготовки и могут быть выполнены самим пользователем оборудования в соответствии с порядком изложенным в инструкции по эксплуатации.

По истечении срока гарантийного сопровождения, а также в случае, если гарантийное сопровождение не может быть предоставлено, мы можем предоставить Вам соответствующие услуги за плату. Тарифы определяются на дату обращения в сертифицированный сервисный центр AURATOOLS.

Мы принимаем на себя обязательство, незамедлительно уведомить Вас о составе работ по не гарантийному сопровождению оборудования, их примерной стоимости и сроке. Мы аналогичным образом проинформируем Вас об обнаружении при выполнении гарантийного сопровождения дефекта, устранение которого не входит в состав работ по гарантийному сопровождению. В дальнейшем сервисный центр будет действовать в соответствии с полученными от Вас указаниями.

Настоящие гарантийные обязательства ни при каких обстоятельствах не предусматривают оплаты клиенту расходов, связанных с доставкой Товара до сервисного центра и обратно, выездом к Вам специалистов Поставщика, а также возмещением ущерба (включая, но не ограничиваясь) от потери прибыли или иных косвенных потерь, упущенной выгоды, а равно иных аналогичных расходов.

В исключительных случаях гарантийное сопровождение может производиться на территории покупателя. В этом случае проезд двух сотрудников сертифицированного сервисного центра и проживание в гостинице оплачивается покупателем на основании предъявленных покупателю документов, подтверждающих соответствующие расходы, в течение 3-х банковских дней со дня выполнения гарантийных работ. Покупатель обеспечивает бронирование, оплачивает гостиницу и проездные документы на обратную дорогу для сотрудников сервисного центра. Покупатель обязуется возместить затраты на проезд из расчета ж/д. билета (купейный вагон), если расстояние от г. Москвы до места проведения работ менее 500 км, или авиационного билета (эконом класса), если расстояние до места проведения работ свыше 500 км.

Мы, безусловно гарантируем предоставление Вам указанного выше набора услуг. Обращаем Ваше внимание на то, что для Вашего удобства условия гарантийного сопровождения постоянно дорабатываются. За обновлением Вы можете следить на нашем сайте www.auratools.ru. Надеемся, что наше оборудование и инструмент позволят Вам добиться тех целей, которые Вы перед собой ставите, стать настоящим Мастером своего дела. Мы будем признательны Вам за замечания и предложения, связанные с приобретением нашего оборудования, его сопровождением и использованием.
С уважением, Администрация AURATOOLS.

Гарантийный талон и паспортные данные станка.

Рекламация

(Направляется в адрес ближайшего сертифицированного сервисного центра PROMA в случае возникновения гарантийного случая).

Наименование покупателя _____

Фактический адрес покупателя _____

Телефон _____

Паспортные данные оборудования

Наименование оборудования	Модель	Заводской номер	Дата приобретения
двухдисковый шлифовальный станок с пылесосом	NM-300DC арт. 60300300		

Описание неисправностей, обнаруженных в ходе эксплуатации оборудования:

Ф.И.О. и должность ответственного лица

AURATools – www.auratools.ru

Центральный сервис – /499/ 390-60-23

ГАРАНТИЙНЫЙ ТАЛОН

Наименование оборудования. Двухдисковый шлифовальный станок с пылесосом	
Модель. NM-300DC арт. 60300300	
Дата приобретения.	Заводской номер.
Печать и подпись (продавца)	№ рем.: Дата:
	№ рем.: Дата: